

**LA NATURE EN VILLE, À DÉCOUVRIR DANS TOUT YVERDON-LES-BAINS!**

L'entretien différencié est une pratique dont le principe est simple : au lieu d'appliquer un traitement uniforme aux espaces verts, on tient compte de leur utilisation par le public. Par exemple, on fauchera à intervalles réguliers une zone de détente utilisée pour le jeu alors que les zones peu parcourues ne seront fauchées qu'une fois par an.

Ceci favorise le développement de la faune et de la flore en milieu urbain. Il suffit de prendre le temps de dénombrer les fleurs dans une prairie fauchée tardivement pour se convaincre de la richesse de ces milieux. En comparaison, un gazon est bien pauvre.

Alexandre Maillefer, Biologiste

De nombreuses espèces végétales et animales sont menacées en Suisse. La Ville d'Yverdon-les-Bains entreprend depuis des années des efforts considérables pour préserver une nature de qualité et de proximité pour la population et les générations à venir.

Le parcours Biodivercity met en valeur une partie des actions menées par le Service des Travaux et de l'Environnement sur le terrain et permet de rendre visible une nature urbaine riche et diversifiée.

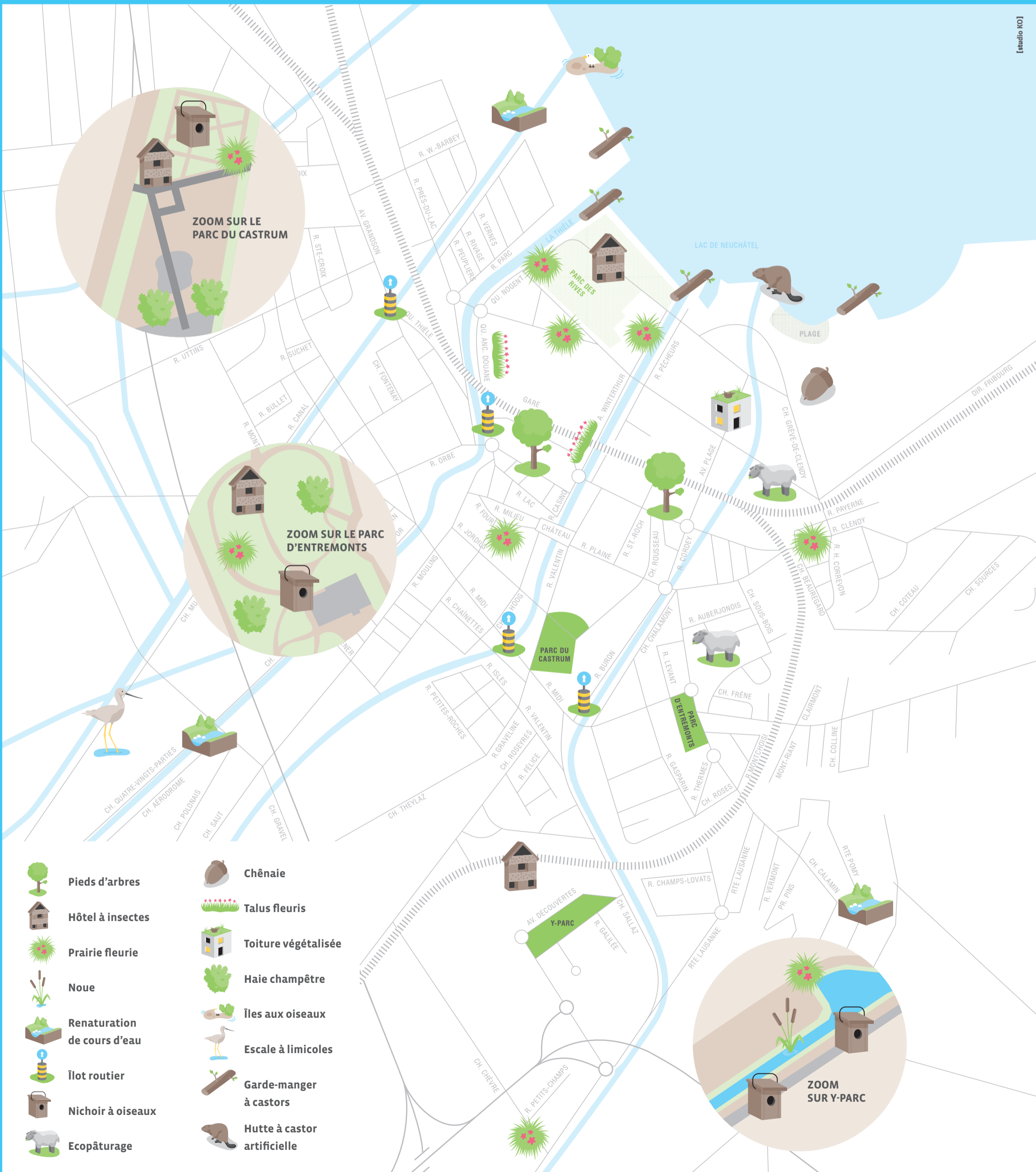
Marc-André Burkhard, Municipal Travaux et Environnement

# BIODIVERCITY

A DÉCOUVRIR DANS LES ESPACES VERTS DE LA VILLE



**Maillefer & Hunziker**  
Bureau d'étude  
Environnement - SIG



- Pieds d'arbres**
- Hôtel à insectes**
- Prairie fleurie**
- Noüe**
- Renaturation de cours d'eau**
- Îlot routier**
- Nichoir à oiseaux**
- Ecopâturage**
- Chênaie**
- Talus fleuris**
- Toiture végétalisée**
- Haie champêtre**
- Îles aux oiseaux**
- Escale à limicoles**
- Garde-manger à castors**
- Hutte à castor artificielle**

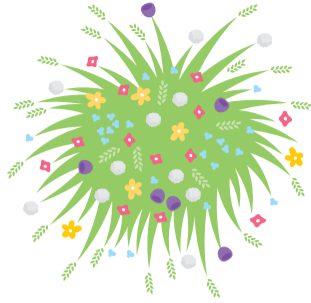
### PIEDS D'ARBRES

Un espace non revêtu au pied des arbres est préservé, permettant ainsi l'infiltration de l'eau et l'apparition de fleurs variées.



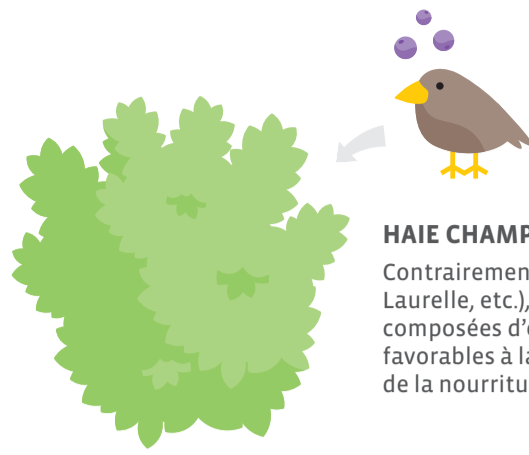
### PRAIRIE FLEURIE

Les prairies fleuries ne sont pas fauchées plus d'une à deux fois par année. Les fleurs peuvent ainsi se développer en toute tranquillité.



### HAIE CHAMPÊTRE

Contrairement aux haies exotiques (Thuyas, Laurelle, etc.), les haies champêtres – composées d'essences indigènes – sont favorables à la faune locale lui fournissant de la nourriture et un abri.



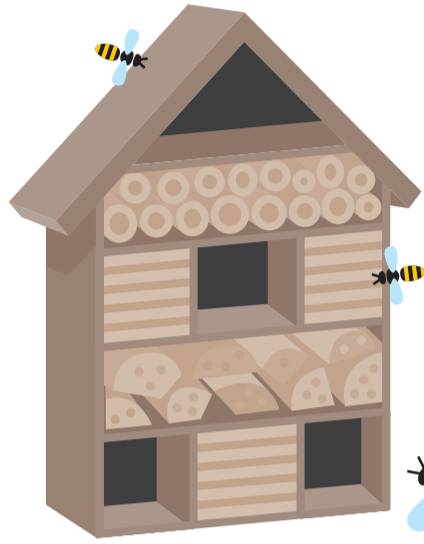
### HUTTE À CASTOR

Au vu des affaissements créés par le terrier naturel de l'animal, la Ville a participé à la création d'une hutte artificielle pour une meilleure cohabitation avec le rongeur.



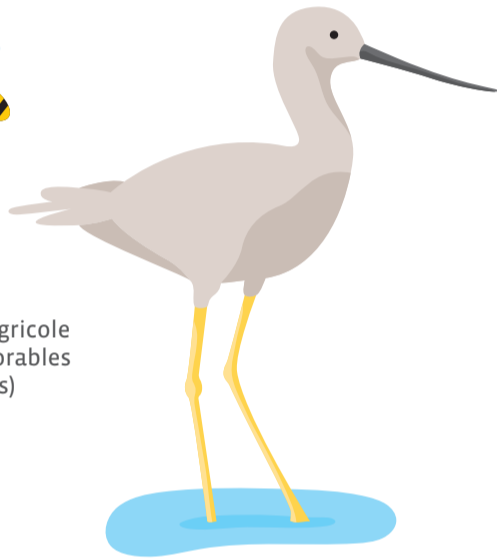
### ÎLOT ROUTIER

Les îlots routiers végétaux permettent de perméabiliser les sols. Cela favorise l'infiltration de l'eau de pluie et crée un apport certain pour la biodiversité en ville.



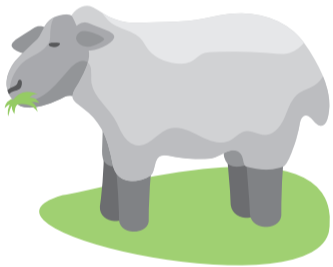
### HÔTEL À INSECTES

Ces aménagements permettent d'offrir aux insectes une variété d'habitats intéressante et de créer un écosystème favorable aux espèces.



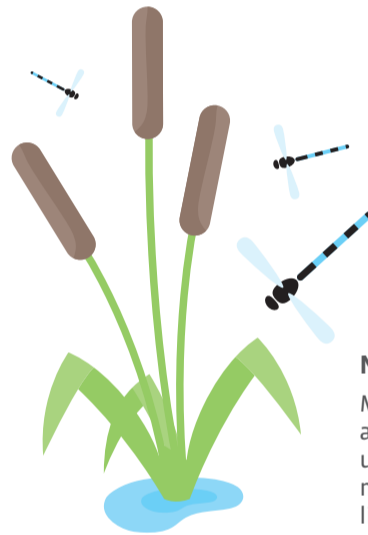
### ESCALE À LIMICOLES

Inondation artificielle d'une parcelle agricole pour offrir des conditions d'escale favorables aux oiseaux limicoles (petits échassiers) durant leur migration (août à octobre).



### ECOPÂTURAGE

Une méthode ancestrale pour « tondre » les espaces verts et offrir aux moutons un milieu adapté pour se nourrir tout en permettant une croissance naturelle de la végétation.



### NICHOIR À OISEAUX

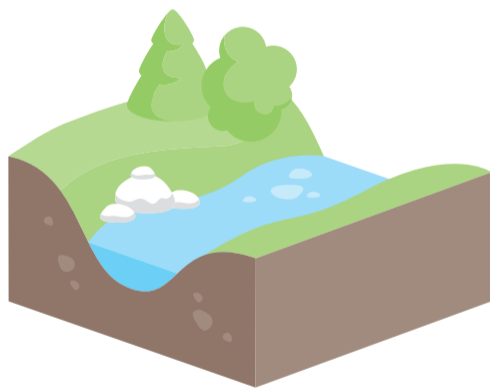
Aménagements particuliers pour offrir aux oiseaux nicheurs un refuge au milieu des arbres de la Ville.

### NOUE

Milieus humides temporaires et artificiels abritant une flore et une faune particulières et souvent menacées. Des espèces rares de libellules peuvent être observées.

### RENATURATION DE COURS D'EAU

Les travaux de renaturation de cours d'eau visent à leur redonner un tracé proche de leur état naturel tout en assurant une protection contre les crues.

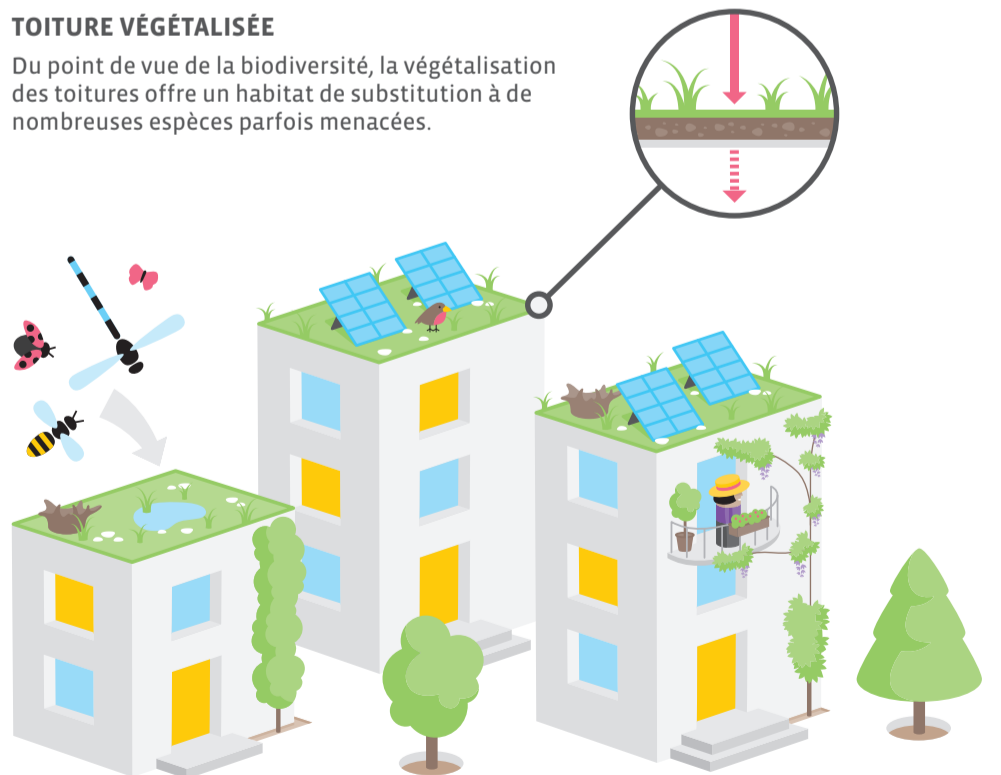


### CHÊNAIE

Succession de chênes. Supportant difficilement la concurrence d'autres variétés pendant leur croissance, ces arbres ont été plantés pour former un peuplement homogène.

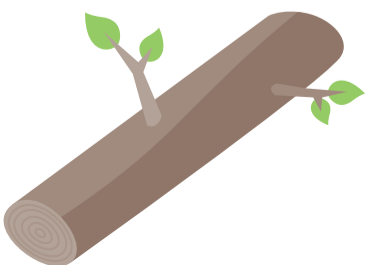
### TOITURE VÉGÉTALISÉE

Du point de vue de la biodiversité, la végétalisation des toitures offre un habitat de substitution à de nombreuses espèces parfois menacées.



### GARDE-MANGER À CASTORS

La Ville a mis en place des garde-mangers pour les castors constitués de plantations de boutures de saule, dans le but de rassasier l'appétit du rongeur.



### ÎLES AUX OISEAUX

Ces îles servent de refuge et de site d'escale pour de nombreux oiseaux migrateurs tout en protégeant la roselière et les berges de l'érosion.



### TALUS FLEURIS

L'absence d'engrais et une fauche plus tardive permettent à la végétalisation d'évoluer selon son cycle naturel.